

LiteBee Wing FM

编程积木无人机编队

说明书

目录

编队简介	1
------	---

快速准备	4
------	---

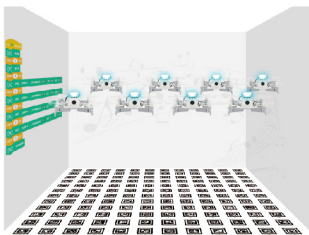
编队飞行	8
------	---

注意事项	14
------	----

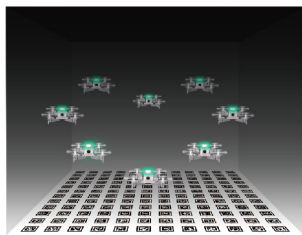
编队简介

- 编队介绍

LiteBee Wing FM是一套集合4/10台无人机的室内编队飞行表演积木飞行器套装。面向8-16岁中小学生,学生可自由选取音乐创作无人机编队舞蹈,运用图形化编程或代码实现超多空中编排队形;采用多机编队的震撼效果,加持多彩灯光的搭配,形成空中飞行动感屏幕,让编队表演更具有视觉效果,提高学生艺术能力与创造力。



编队造型丰富多变

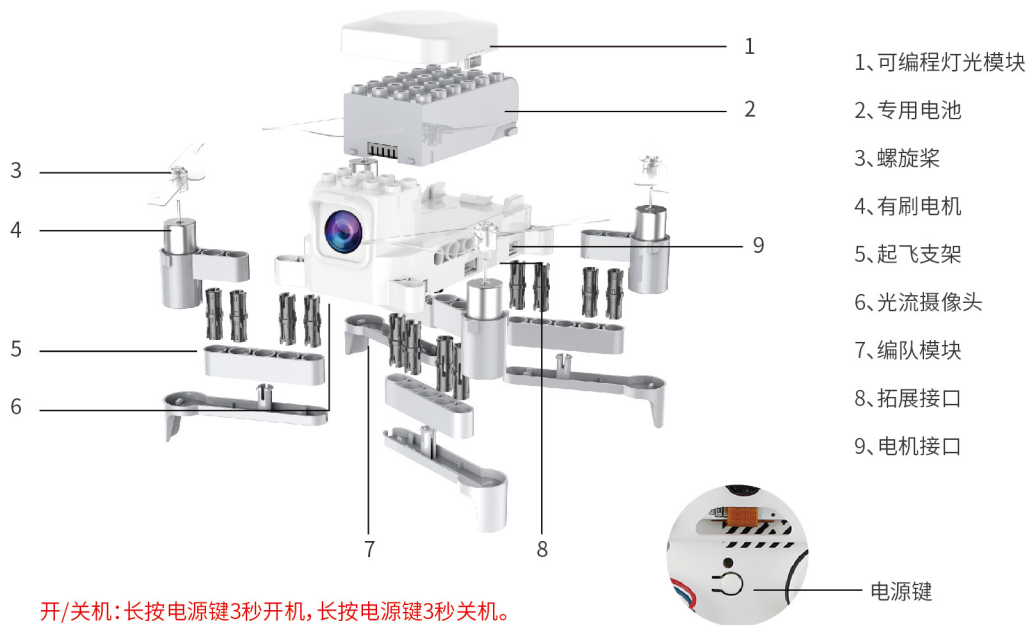


无人机多彩灯光秀



支持图形化编程实现多种模式控制

● 编队结构图

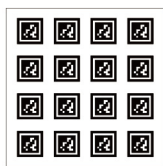


开/关机: 长按电源键3秒开机, 长按电源键3秒关机。

● 产品配件清单



LiteBee Wing*10(4)



图像识别地毯*1



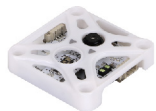
网络控制器*1



专用电池*16(8)



专用充电器*2(1)



编队模块*10(4)



可编程灯光模块*10(4)



备用套件*1



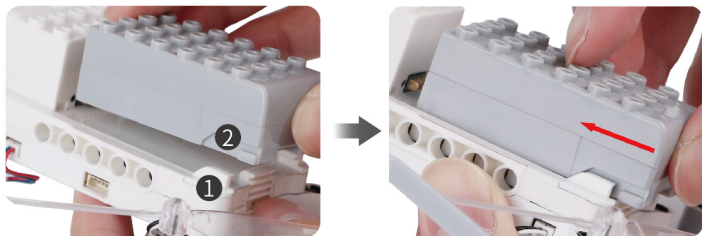
航空防护箱*1

注:产品配件清单对应有10台/4台编队两种规格

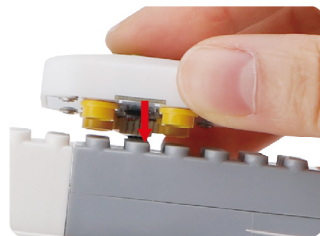
快速准备

- 硬件安装

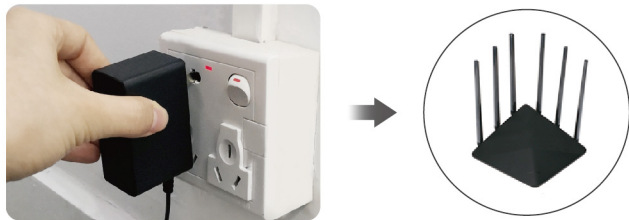
1) 电池安装



2) 灯板安装

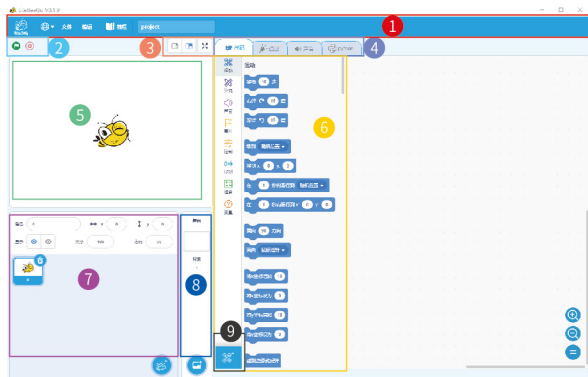


3) 网络控制器准备, 网络控制器用于飞行器与电脑回传



• 软件安装

1、LiteBeeGO 软件下载



- 1 菜单栏:包括语言切换以及作品程序的新建、传入、保存、命名
- 2 控制按钮:控制程序的运行和停止
- 3 显示模式:切换表演区的模式大小
- 4 工具栏:包括代码工具、造型工具、声音工具、Python工具
- 5 表演区:呈现作品的表演效果
- 6 编辑区:点击工具栏不同工具将会切换为对应的编辑区
- 7 角色区:作品角色的详细资料
- 8 舞台区:作品角色演出的背景制作区,点击舞台区后【代码】工具无法使用,需点击【角色区】的角色进行切换
- 9 添加扩展按钮:可切换无人机产品,使用不同功能



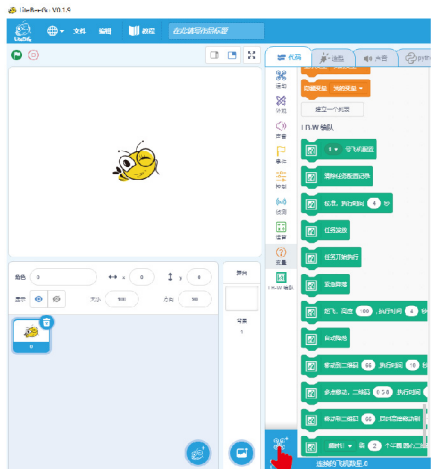
扫码下载软件

软件下载链接:

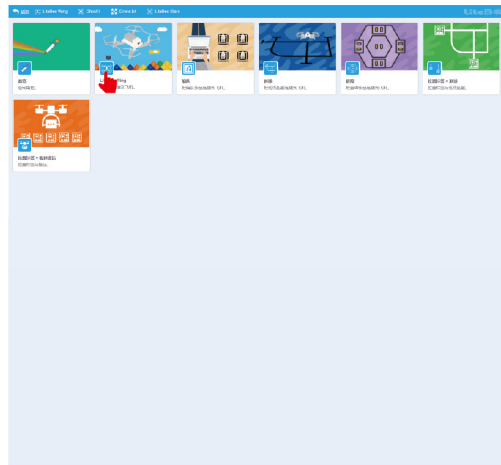
http://litebee.com/litebeeWing_download.html#LitebeeDownload

2、LiteBeeGo编队模式切换

1) 点击【添加扩展】按钮后跳出扩展界面切换编队模式

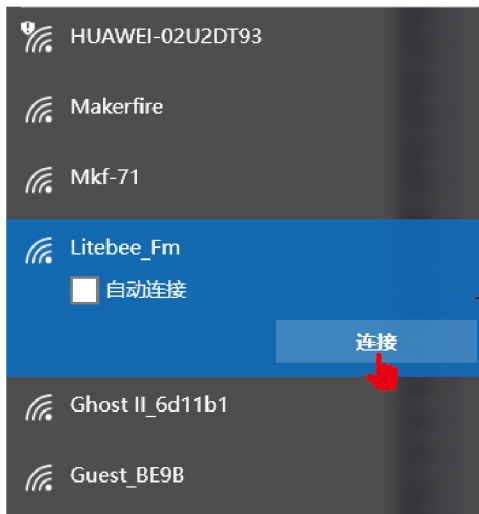


点击【机型】选择LiteBee Wing, 选择下方的【编队】模式



3、连接网络控制器

搜索WiFi, 选择ID 为Litebee_Fm;默认密码test1234。

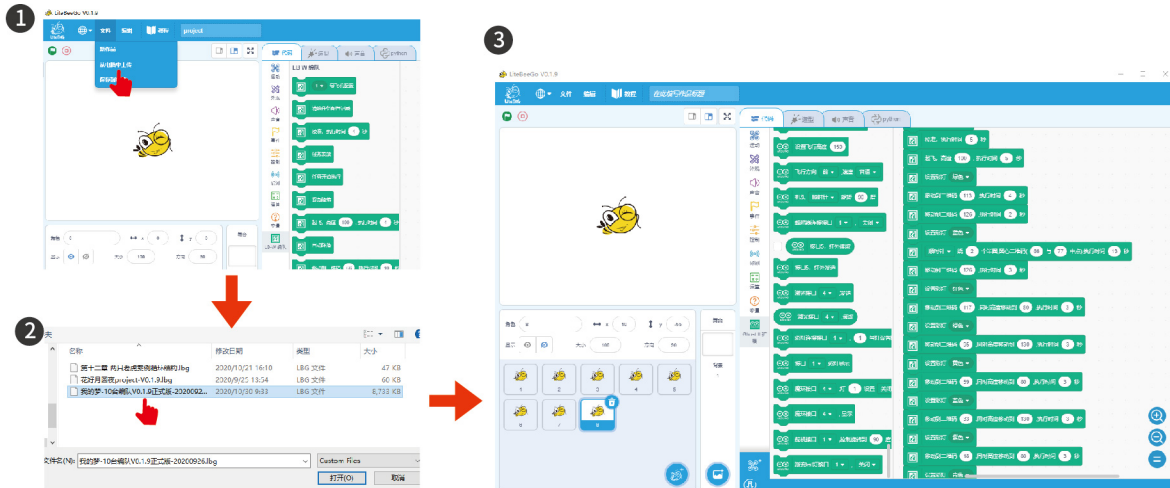


连接成功后提示网络受限属于正常现象。



编队飞行

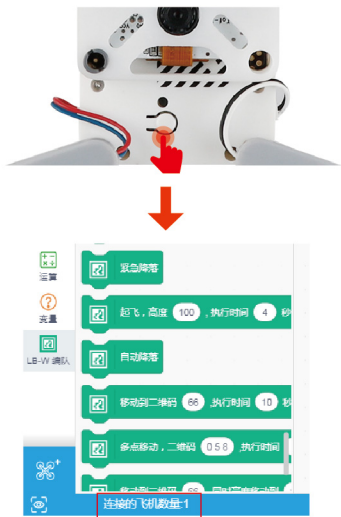
- 导入编程案例(以8台为例)



注意:如编队模块因网络延迟,请耐心等待。

- 无人机摆放过程

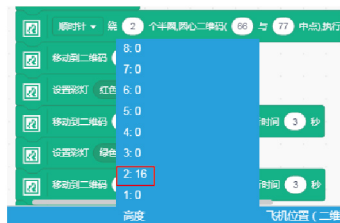
1) 开启任意1台飞行器，尾灯绿色表示连接成功，【连接飞机的总数】显示数量1。



2) 进行第1台飞机ID识别, 拿起飞机上下摆动, 查看舞台高度数据



3) 无人机编号:高度坐标点【纵坐标】发生变化的【横坐标】则为无人机编号



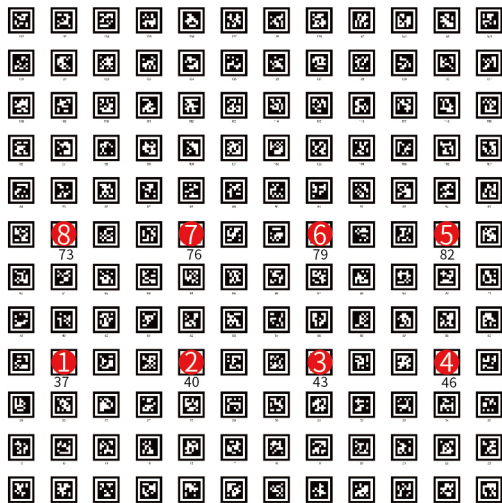
无人机编号 ①

无人机编号 ②

4) 依次开启飞机电源,直到【连接的飞机总数】显示8,将8台飞机按照无人机二维码摆放位置,全部摆放完毕。



● 无人机二维码地毯摆放位置



观看区

参考8台案例LiteBee Wing位置摆放

(LiteBee Wing的初始摆放位置与程序设定的初始位置有关，原则上起飞位置的摆放应与程序指定的初始位置一致)

① 至 ⑧ 代表无人机编号

 代表二维码地毯编号

注:4台编队的二维码地毯对应缩小

- 注意

1) 2个飞机安全距离至少30cm, 即不少于1个二维码距离



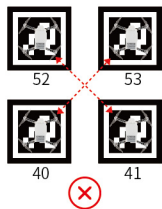
2) 飞机尾灯对应二维码数字



3) 飞机摆放要求横平竖直



4) 飞行轨迹不能存在交集, 否则会出现起飞后相撞

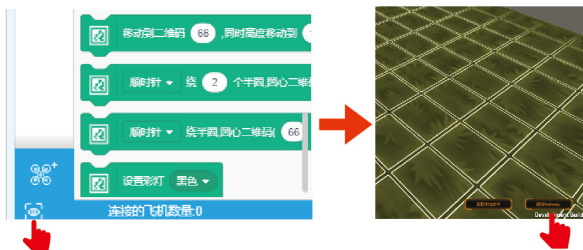


● 编队演示

1、保存任务：点击【绿旗】，编队任务保存在软件中。



2、任务发送：点击LiteBeeGo界面的【demo】预览按钮，弹出编队演示窗口，点击编队演示窗口的【链接litebeego】按钮。



3、预览效果：回到LiteBeeGo界面中点击程序中的【任务发放】，任务即发放到编队演示窗口，在编队演示窗口点击【预览】，开始编队演示。



注意事项

■ 尾灯灯语

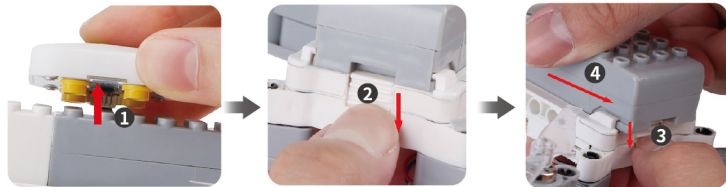
红灯:	飞机开机状态/电池低电状态
蓝灯:	未成功接入网络
绿灯:	等待状态

■ 飞行前检查

● 飞行前必要条件

- 1) 飞机无故障
- 2) 网络控制器与电脑建立通信
- 3) 电池电量充足 (7.9V以上)

★ 电池拆卸



● 其他检查

- ★ 桨叶与电机
- ★ 机臂与脚架
- ★ 机臂与主机
- ★ 电池与主机
- ★ 灯板与电池
- ★ 识别模块与主机
- ★ 桨叶是否变形
- ★ 电机线接口是否安装可靠

★ 电池充电



● 编队环境 (合格编队环境)

- ★ 场地 > 5*5米, ★ 环境 ≠ 干扰大, 有大功率电压高塔
- ★ 高度 > 2米 ★ 环境 ≠ 太阳光线太强
- ★ 人群距离 > 5米 ★ 地毯二维码 ≠ 太脏无法识别、凹凸不平
- ★ 环境 = 无风、光亮

● 编队飞行

- 1、飞机严格按照说明书中编队位置摆放。
- 2、电池电压低于7.9V则无法完成4分钟编队飞行。
- 3、编程过程仅支持1个软件窗口。
- 4、发放任务过程中存在无人机掉线, 需要确认无人机都在线再发放任务。
- 5、飞行前需要检查待飞行的编号顺序是否与配置的机型编号一致。
- 6、注意无人机的尾灯状态, 联机后显示绿灯状态, 如红灯或蓝灯一直闪烁, 可关机重启, 重启后故障不能排除需要检查维修。
- 7、网络控制器与无人机距离控制在10米内, 电脑端与网络控制器间距大于3米。
- 8、无人机编队指令最好设置快捷键紧急降落, 可以预防出现突发情况紧急中断。
- 9、编队连接成功状态下重启编程软件, 无人机的编号会被随机重新打乱, 需要重新确认无人机的编号, 重新放置二维码位置。
- 10、不要在编队程序中增加等待时间控件。

免责声明

本产品是一款多旋翼飞行器，建议8岁以上的儿童使用。未满8岁儿童须在成人的陪同和监督下使用本产品，在有儿童出现的场景操作时请务必特别小心注意。

使用本产品之前，请仔细阅读本文档。本声明对安全使用本产品以及您的合法权益有着重要指导作用。在电源正常工作及各部件未损坏的情况下将提供轻松自如的飞行体验。务必在使用产品之前仔细阅读本文档，了解您的合法权益、责任和安全说明并清楚使用本产品过程中可能带来财产损失、安全事故和人身安全隐患。一旦使用本产品，即视为您已理解、认可和接受本声明全部条款和内容。使用者承诺对自己的未按规定操作行为及因此而产生的所有后果负责。使用者承诺仅出于正当目的使用本产品，并且同意本条款及我司可能制定的任何相关政策或者准则。我司不承担因不按照本安全指引使用本产品所造成的任何直接或间接的人身伤害及财产损失的相关赔偿责任。



警告：

不适合3岁以下儿童
使用，内含细小部件，
慎防小孩吞食。



制造商: 深圳市创客火科技有限公司

网址: www.litebee.com

联系电话: 400-830-2598

邮箱: service@makerfire.com

地址: 深圳市南山区西丽街道留仙大道创智云城A7栋25楼



LiteBee官网



Makerfire公众号